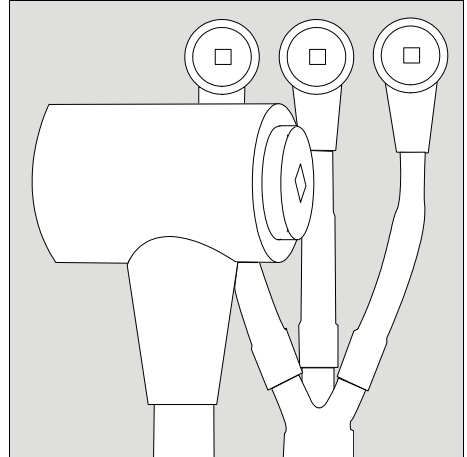


Raychem



**Paigaldusjuhend
EPP-0271-EE-12/94**

**Kuni 24 kV isoleeritud
nurkliide 630 A
keermega
sisseviikisolaatoritele
(norm EN 50181).**

Tüüp: RICS

C-INTRADE OÜ
Vabaduse pst. 162-6
10917 Tallinn / Eesti
Tel. (+372) 6778 673
Faks (+372) 6778 674
Mob. (+372) 50 14 813
E-mail a.kuusik@online.ee

Tyco Electronics Raychem GmbH
Energy Division
Finsinger Feld 1
85521 Ottobrunn
Munich, Germany
Tel. ++49-89-6089-0
Fax ++49-89-6096345

Enne töö alustamist

Kontrolli, kas komplekt sobib kasutatavatele kaablitele.

Võrdle pakendi etiketti montaazhijuhendi tiitellehega.

Ei ole välistatud, et komponente või töövõtteid on täiendatud peale Teie viimast sellelaadse komplekti paigaldamist.

Enne komplekti kasutuselevõttu loe juhend põhjalikult läbi ja järgi operatsioonide järjekorda.

Üldnõudeid

Kasuta propaani-(soovitav) või butaangaasi leeki.

Jälgi, et leegi kasutamine toimuks alati hästi ventileeritud ruumis.

Reguleeri põletit nii, et oleks pehme sinine kollase tipuga leek.

Välgi teravatipulist sinist leeki.

Hoia põletit soojendatava materjali suunas pidevas liikumises, et vältida materjali ülekuumutamist.

Puhasta kõik pinnad, mis kaetakse liimikihiga.

Kui kasutad puhastusvahendit, jälgi valmistaja nõudeid sellega töötamisel.

Termokahanevaid torusid tuleb lõigata terava noaga selliselt, et lõigatavale pinnale ei jääks teravaid nurki.

Torude kahandamist tuleb alustada montaazhijuhendis näidatud kohast.

Kontrolli, et toru oleks kahanenud ühtlaselt kogu ümbermõõdu ulatuses, enne kui jätkad kahandamist piki kaablit.

Täielikult kahanenud toru peab olema sile ja ilma kortsudeta. Sisemiste komponentide profiilid peavad olema selgelt jälgitavad.

Informatsioon, mis sisaldub selles installatsioonijuhendis on mõeldud ainult paigaldajale kes on saanud kaablimontööri väljaõppe ja on kompetentne seda tootet õigesti paigaldama. Siiski Tyco Electronics ei reguleeri kohapealseid välistingimusi, mis võivad mõjutada antud toote paigaldamist. Seega vastutab kasutaja paigaldusmeetodi sobivuse kindlaks määramise eest antud paigalduskeskkonnas. Tyco Electronics kohustused antud tootele on toodud Tyco Electronics standardsetes müügingimustes. Tyco Electronics ei vastuta juhuslike, kaudsete või järelduvate kahjude eest, mis tulenevad antud toote kasutamisest või väärkasutamisest.

Raychem on Tyco International kaubamärk.

Ohutusnõuded

Liide ja otsmuhv ei ole ekraaneeritud.

Kui lülitusseade on pingestatud, siis isolatsiooni pind on elektriseeritud ja seda ei tohi puutuda.

Oluline on jälgida kõrgepingeseadmetega töötamisel kõiki ohutusabinõusid.

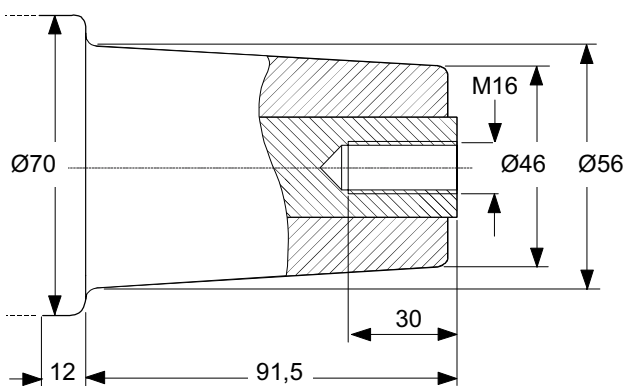
Täpse ohutusalase informatsiooni saamiseks palun pöörduge ohutuse eest vastutava spetsialisti poole.

Märkus: min. õhkiisolatsioonivahemik
liidete vahel: 25 mm
liidete ja maandatud osade vahel: 25 mm

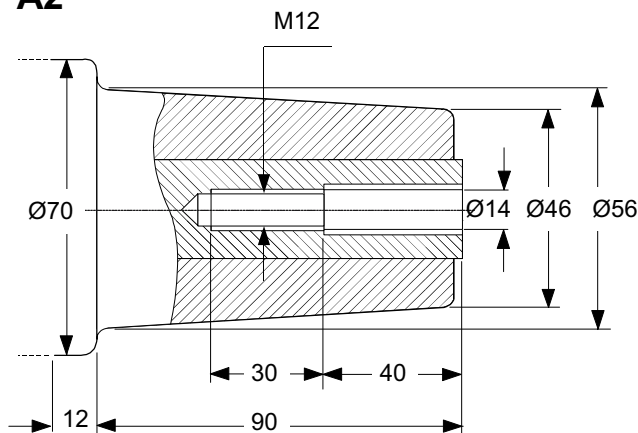
Sisseviikisolaatori profiil

Liidet tohib kasutada ainult joonisel **A1** ja **A2** toodud mõõtmetega sisseviikisolaatoritel.

A1



A2



Üldnõuded

Kasuta piisavalt suure auguga kaablikinga, mis sobiks fiksaatorpoldi peale.

Eemalda alumiiniumkinga pealt igasugune oksiidikiht.

Eemalda kaablikingalt kõik teravad servad peale selle kaabli külge paigaldamist.

Kasuta alumiiniumkinga puhul sobivat kontaktmääret. Kasuta tinatatud või bi-metall kaablikingi.

Enne liite paigaldamist lase otsmuhvil maha jahtuda.

Otsmuhvi paigaldamine

Paigalda otsmuhv vastavalt Raychemi paigaldusjuhendile.

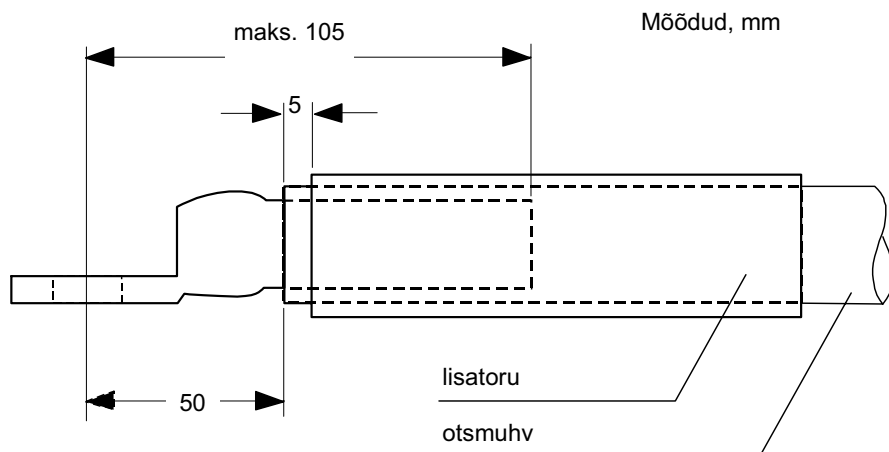
Otsmuhvi komplektis kaasas olevaid seelikuid ei ole vaja kasutada kui otsmuhvile paigaldatakse RICS.

Kasuta kaablikingi maks. pikkusega 105 mm, mõõdetuna laba augu keskelt kuni toru otsani (vt. joonist **B**).

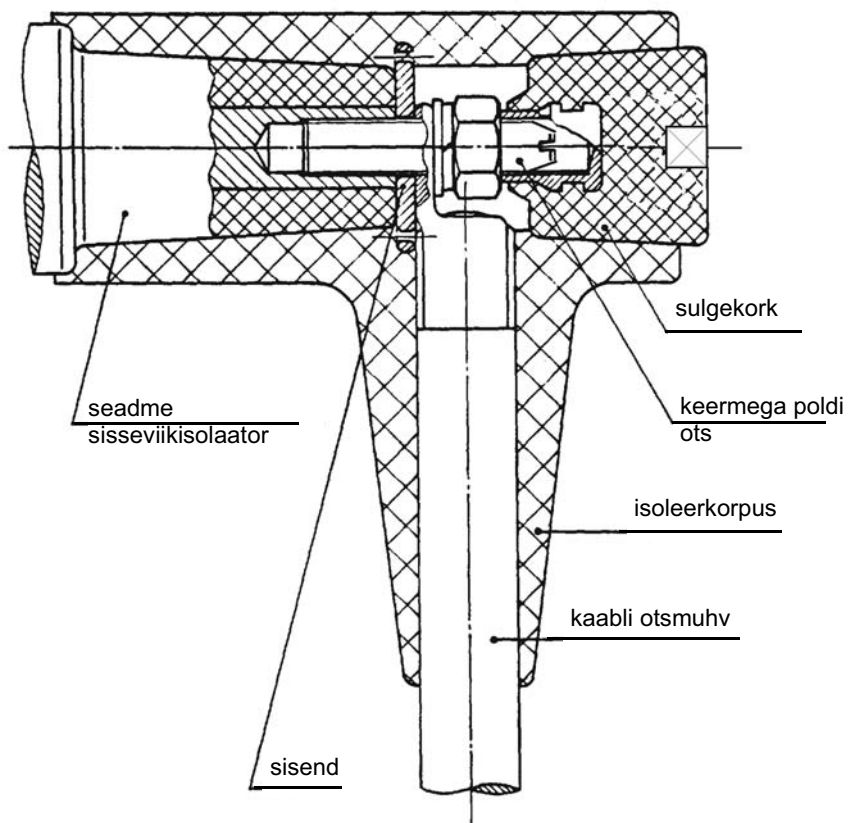
Lõpule viidud otsmuhv sisaldab kaablikinga tihendust, mis ulatub mitte vähem kui 50 mm kinga augu keskpunktist.

Juhul kui liidese komplekt sisaldab termokahanevat lisatoru, kahanda see valmis otsmuhvile nagu on näidatud joonisel **B**.

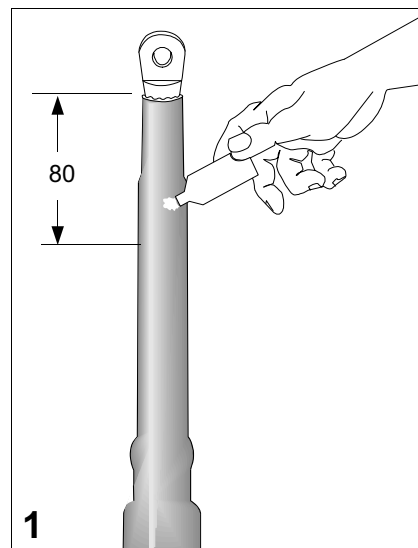
B



C Osade asukoht komplekses nurkliites



Nurkliitega ühenduse lõpuleviimine



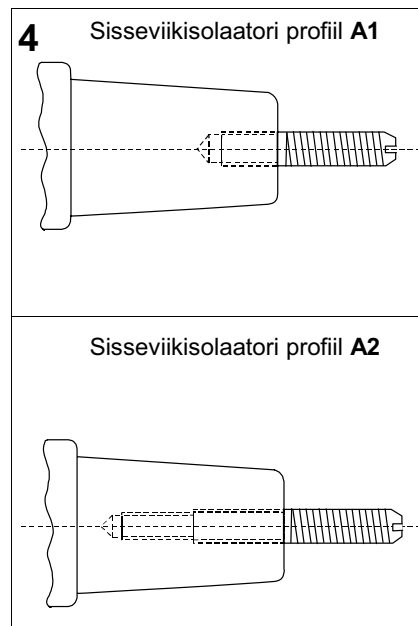
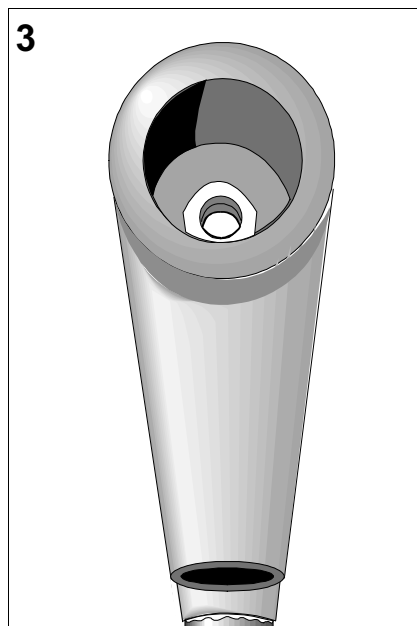
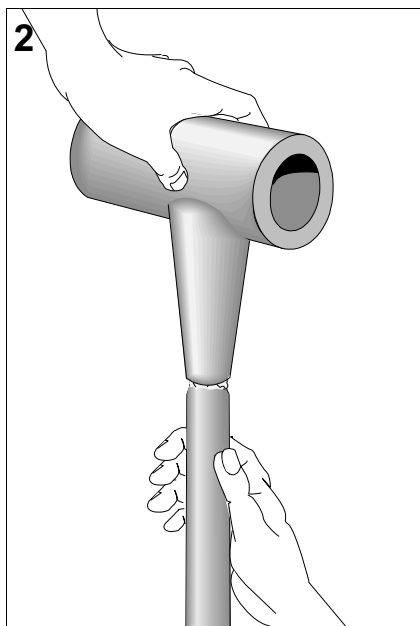
Määri otsmuhvi ots umbes 80 mm ulatuses üleni silikoonmäärdega kokku.

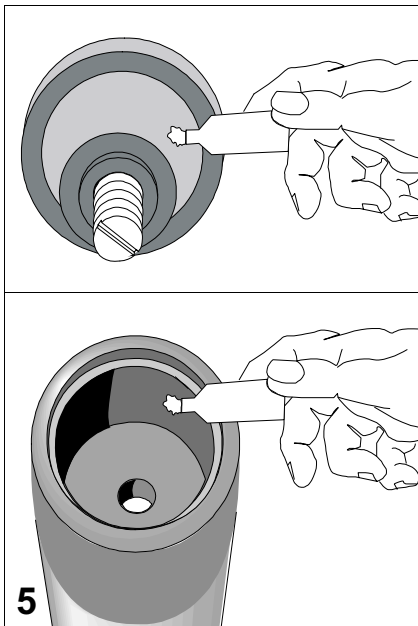
Määri sobivat kontaktmääret liite sisendpinna peale (liite lühema otsa poole) ja kaablikingale.

Lükka otsmuhv isoleerkorpusse sisse. Liite pikem ots peab jääma sisseviikisolaatori suunas.

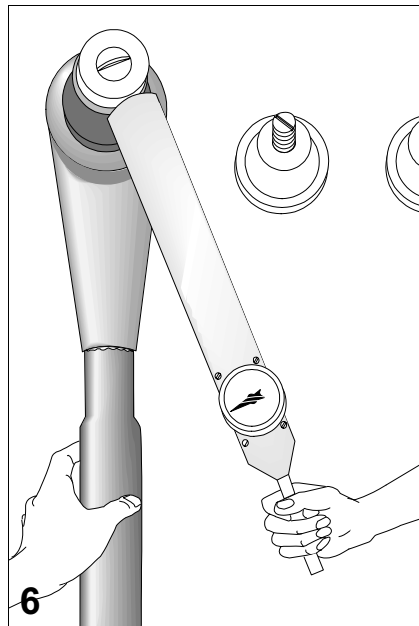
Paigalda kaablikinga auk ja nurkliite metallisisendi auk omavahel vastamisi.

Eemalda sisseviigult kõik otsakud. Krugi fiksaatorpoldi keermega ots sisseviikisolaatori sisse ja keera see tugevasti kinni.



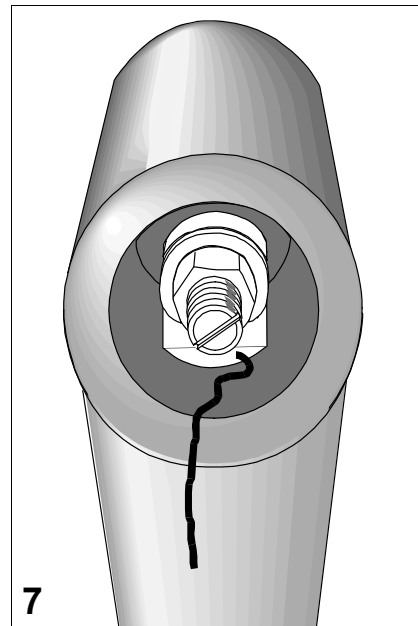


Määri ühtlaselt silikoonmääret sisseviikisolaatori ja nurkliite sisepinna peale.



Lükka nurkliide sisseviikisolaatori peale. Paigalda seib ja mutter. Keera suur mutter poldi külge jälgides järgnevas tabelis toodud momenti.

Sisseviik	Keere	Väändemoment Nm min.	Väändemoment Nm maks.
A1	M16	50	70
A1	M16/M12	35	40
A2	M12	35	40



Aseta nõr liite sisendisse nagu on näidatud joonisel.

Määri põhjalikult sulgekorgi koonuseline pind ja nurkliite sisepind silikoonmäärdega kokku.

Kruvi sulgekork liite külge. Sulgekorgi liite sisse kruvimisel on tuntav ühtlane takistus. Selle takistuse järsk kasv näitab, et sulgekork on nüüd täielikult paigaldatud. Ära sulgekorki üle pinguta. Eemalda nõr, mille abil õhu surve pääseb nurkliitest välja.

Pilt näitab täielikult paigaldatud nurkliidet.

Palun paiguta kõik ülearune vastavalt keskkonnanõuetele.

