

**Paigaldusjuhend  
EPP-0884-EE-2/12**

**Raychem jätkumuhv  
1-soonelistele traatekraaniga  
või traatekraaniga/  
laminaatfooliumiga  
plastkaablitele  
52 kV**

**EHVS**

Ando Kuusik  
Männiku tee 21-2,  
11214 Tallinn / EESTI  
tel.: (+372) 6778 673  
mob.: (+372) 50 14 813  
faks: (+372) 6778 674  
e-mail: akuusik@tycoelectronics.com

**Tyco Electronics Raychem GmbH**  
**Energy Division**  
Finsinger Feld 1  
85521 Ottobrunn/Germany  
0049-89-6089-0 tel  
0049-89-6096-345 fax  
www.te.com

## **Enne töö alustamist**

**Kontrolli, kas komplekt sobib kasutatavatele kaablitele.**

**Võrdle pakendi etiketti montaazhijuhendi tiitellehega.**

**Ei ole välistatud, et komponente või töövõtteid on täiendatud peale Teie viimast sellelaadse komplekti paigaldamist.**

**Enne komplekti kasutuselevõttu loe juhend põhjalikult läbi ja järgi operatsioonide järjekorda.**

## **Üldnõudeid**

**Kasuta propaani-(soovitav) või butaangaasi leeki.**

**Jälgi, et leegi kasutamine toimuks alati hästi ventileeritud ruumis.**

**Reguleeri põletit nii, et oleks pehme sinine kollase tipuga leek.**

**Välgi teravatipulist sinist leeki.**

**Hoia põletit soojendatava materjali suunas pidevas liikumises, et vältida materjali ülekuumutamist.**

**Puhasta kõik pinnad, mis kaetakse liimikihiga.**

**Kui kasutad puhastusvahendit, jälgi valmistaja nõudeid sellega töötamisel.**

**Termokahanevaid torusid tuleb löigata terava noaga selliselt, et löigatavale pinnale ei jääks teravaid nurki.**

**Torude kahandamist tuleb alustada montaazhijuhendis näidatud kohast.**

**Kontrolli, et toru oleks kahanenud ühtlaselt kogu ümbermõõdu ulatuses, enne kui jätkad kahandamist piki kaablit.**

**Täielikult kahanenud toru peab olema sile ja ilma kortsudeta. Sisemiste komponentide profiilid peavad olema selgelt jälgitavad.**

Informatsioon, mis sisaldub selles paigaldusjuhendis on mõeldud ainult paigaldajale kes on saanud vastava kaablimontööri väljaõppe ja on kompetentne seda toodet õigesti paigaldama. Siiski TE Connectivity ei reguleeri kohapealseid välistingimusi, mis võivad mõjutada antud toote paigaldamist. Seega vastutab kasutaja paigaldusmeetodi sobivuse kindlaks määramise eest antud paigalduskeskkonnas. TE Connectivity kohustused antud tootele on toodud TE Connectivity standardsetes müügitingimustes ja TE Connectivity ei vastuta juhuslike, kaudsete või järelduvate kahjude eest, mis tulenevad antud toote kasutamisest või väärkasutamisest.

Raychem, TE Connectivity ja TE connectivity (logo) on registreeritud kaubamärgid.

© 2011 Tyco Electronics Raychem GmbH.

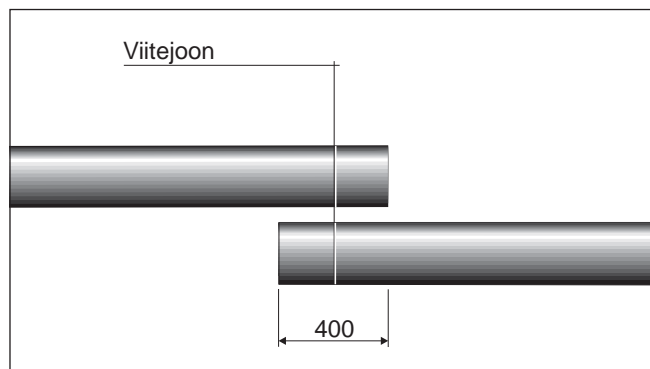
## A. Traatekraaniga ja laminaatfooliumiga kaablid

### Kaablite ettevalmistus

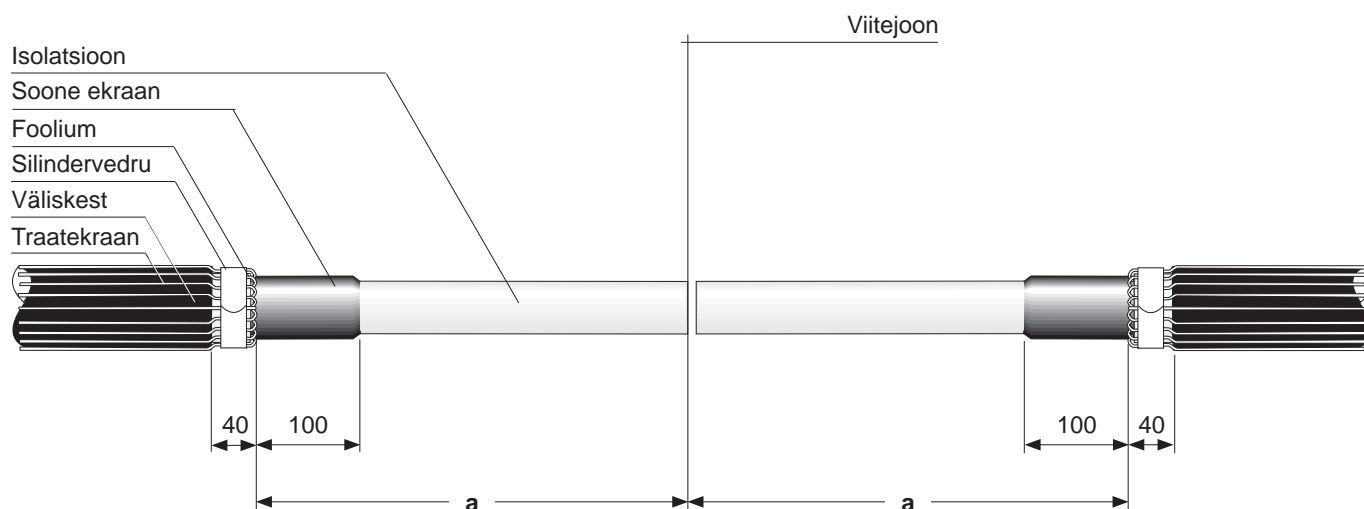
**Veendu, et ühendatavad kaablid on otse ja ühel joonel.**

Lõika kaablid selliselt, et jääks kattuvus umbes 400 mm.

Märgi viitejoon (ülekatte keskohta).



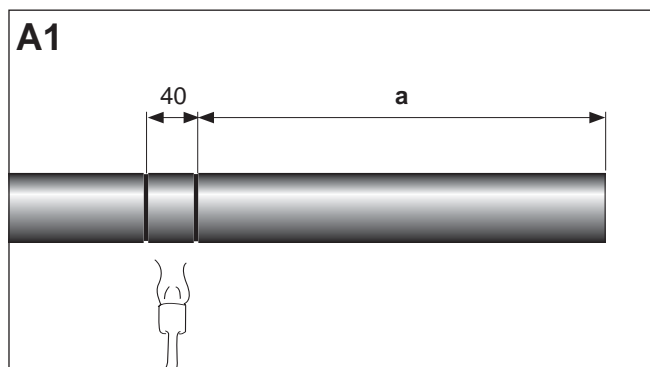
**A**



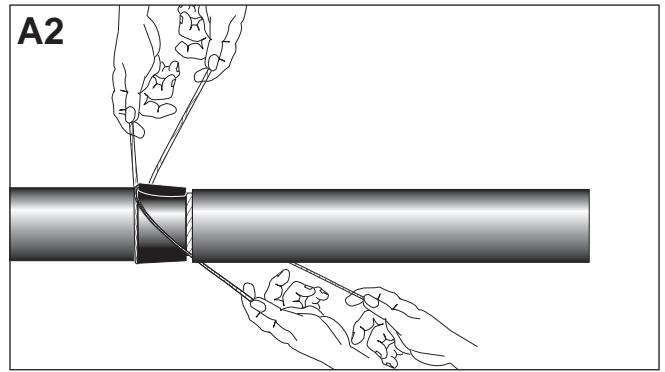
Jätuklemmi pikkus (mm)	Lõikekoha mõõtmed a (mm)
130	400
180	440
230	470

Tähista kaablikesta peal eemaldatav väliskesta osa vastavalt tabelis toodud mõõtudele.

Kuumuta väliskesta osa gaasipõletiga, kuni see muutub pehmeks.



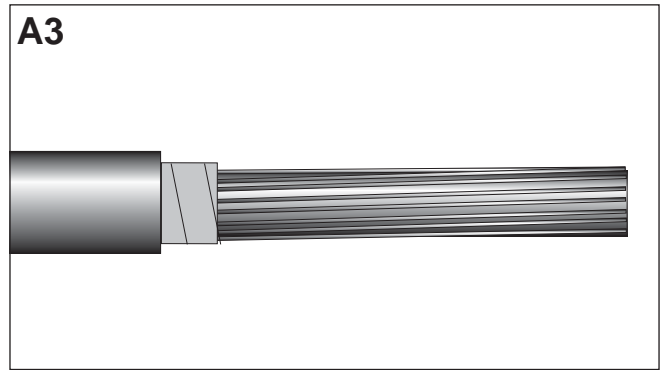
Lõika nõõri abil väliskesta osa läbi. Eemalda fooliumi pealt väliskest osade kaupa nagu on näidatud joonisel.



Puhasta metallfoolium väliskesta jääkidest. Kaitse metallfooliumit kasutades selleks PVC teipi. Eemalda väliskest, foolium ja vahetäitematerjal. Puhasta kaabli väliskesta ots umbes 1m pikkuselt.

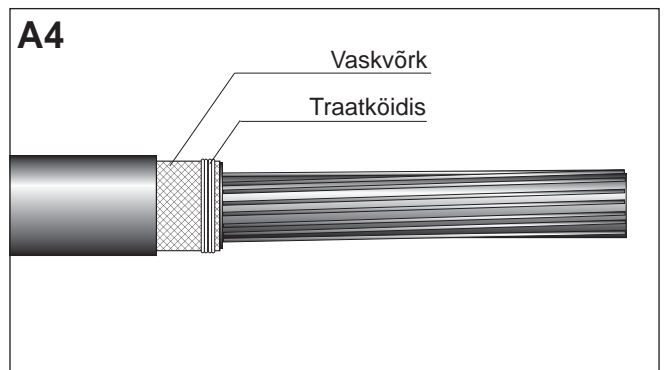
Grafiitkattega või pooljuhtkihiga kaablitel eemalda juhtiv kate või kiht umbes 500 mm pikkuselt.

Paigalda ajutiselt kaitselint 1 m pikkuselt sellele poolele kuhu pargitakse termokahanevad torud.



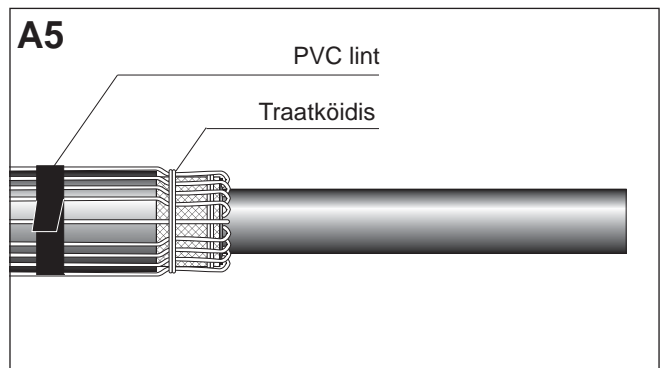
Ümarda serv kareda viili abil.

Eemalda fooliumi pealt PVC lint. Lihvi metallfooliumi pind väga peeneteralise liivapaberi abil. Mähi kolm keerdu vaskvõrku metallfooliumi ümber. Kinnita vaskvõrk traatkõidise abil oma kohale.



Painuta ekraani traadid tagasi ja kinnita need ajutiselt väliskesta peale PVC lindi abil.

Kinnita ekraanitraadid ajutiselt traatkõidise abil väliskesta lõikeserva juurest.



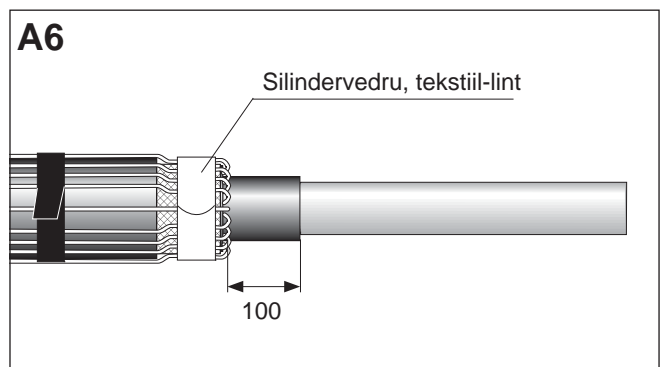
Paigalda ekraanitraatide peale silindervedru. Pööra silindervedru keerates seda pingule. Eemalda traatkõidis mis oli eelnevalt paigaldatud kaabli väliskesta serva juurde. Silindervedru kaitsmiseks kata see tekstiilteibi abil.

Eemalda täielikult soone ekraan kuni 100 mm fooliumi servast. Isolatsiooni pind peab olema täiesti puhas juhtivast materjalist. Soone ekraani serva üleminek peab olema ühtlane (faasitud). Lihvi ja tasanda isolatsioonipind.

**Märkus:** ära sälgusta isolatsioonipinda.

Lõika mõlemad kaablid vastavalt viitejoonele (kattumise keskelt) kasutades selleks rauasaagi.

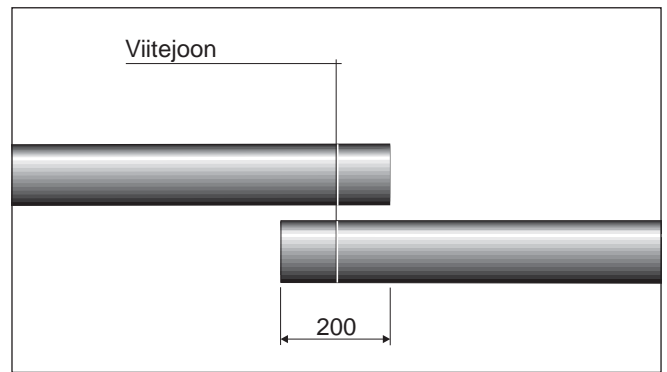
**Jätka paigaldust vastavalt pildile 1, lehekülg 7.**



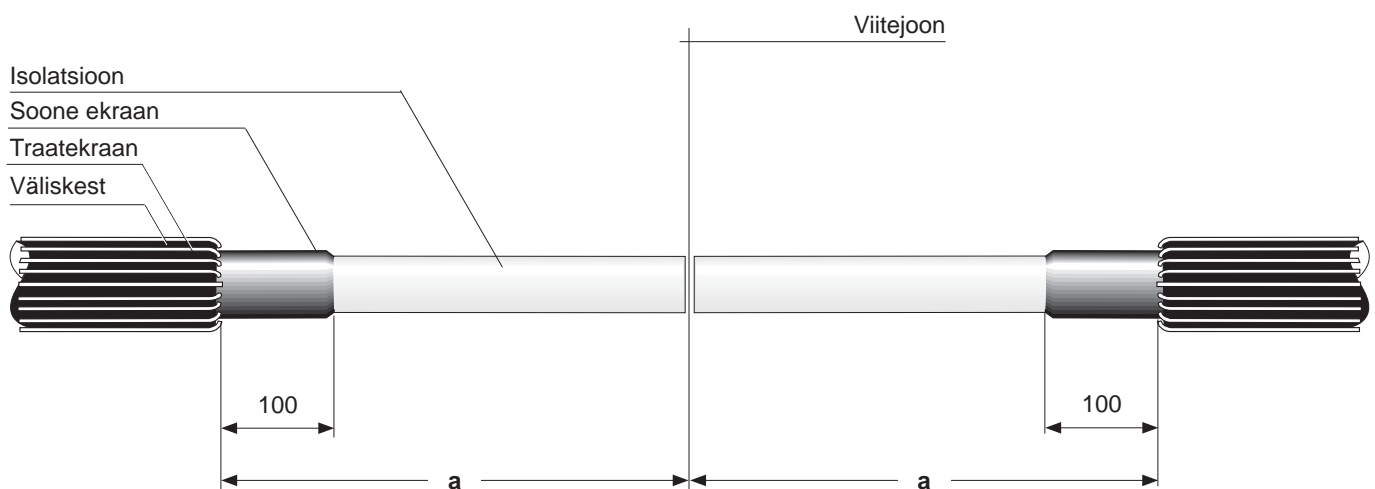
## B. Traatekraaniga kaablid

### Kaablite ettevalmistus

**Veendu, et ühendatavad kaablid on otse ja ühel joonel.**  
Lõika kaablid selliselt, et jääks kattuvus umbes 200 mm.  
Märgi viitejoon (ülekatte keskkoha).



## B



Eemalda kaabli väliskest vastavalt mõõtmetele joonisel **B**.  
Puhasta allesjäänud kaabli väliskest umbes 1 m pikkuselt.

Grafiitkattega või pooljuhtkihiga kaablitel eemalda juhtiv kate või kiht umbes 500 mm pikkuselt.

Paigalda ajutiselt kaitselint 1 m pikkuselt sellele poolele kuhu pargitakse termokahanevad torud.

Painuta ekraani traadid tagasi kaabli väliskesta peale ja kata ajutiselt traatide teravad otsad isoleerlindi abil.

Eemalda vasklint (juhul kui on olemas) vastavalt mõõtmetele joonisel **B**.

Eemalda täielikult soone ekraan kuni 100 mm väliskesta lõikeservast. Isolatsiooni pind peab olema täiesti puhas juhtivast materjalist. Soone ekraani serva üleminek peab olema ühtlane (faasitud). Lihvi ja tasanda isolatsioonipind.

**Märkus:** ära sälgusta isolatsioonipinda.

Lõika mõlemad kaablid vastavalt viitejoonele (kattumise keskelt) kasutades selleks rauasaagi.

Jätuklemmi pikkus (mm)	Lõikekoha mõõtmed a (mm)
130	400
180	440
230	470

## Muhvi ühendamine

Lükka ühele kaabli poolele torude komplekt.

- 1 - väljaühtlustustoru (must)
- 2 - isolatsioonitoru (punane)
- 3 - ekraaneeritud isolatsioonitoru (must / punane)
- 4 - välimine isoleer-kaitsetoru (must).

Juhul kui on piisavalt ruumi siis võib antud torud jagada võrdsetel mõlemale kaablile.

Eemalda isolatsioon kõikidelt soonelt kuni mööduni  
 **$l = \text{pool jätkuklemmi pikkust} - 5 \text{ mm}$ .**

Paigalda juhid kruviklemmi selliselt, et klemmi otste ja kaabli isolatsiooni vahele ei jääks tühemikku.

(ära veel poldipäid otsast ära keera).

**Märkus:** kruviklemmi ja kaabli isolatsiooni vahele ei tohi jääda tühikut.

Pinguta kõiki polte ühtlaselt. Seejärel alustades keskelt keera polte sellise tugevusega, et poldipead murduvad otsast.

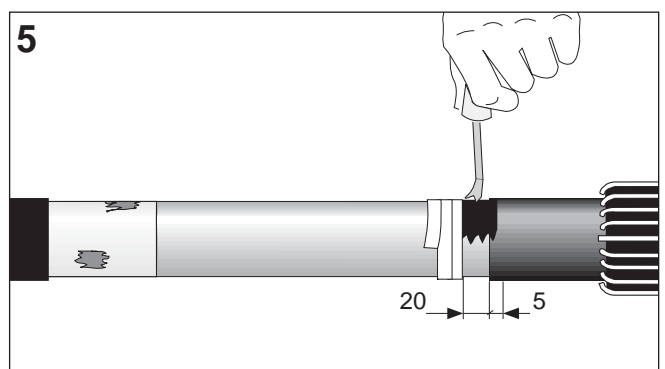
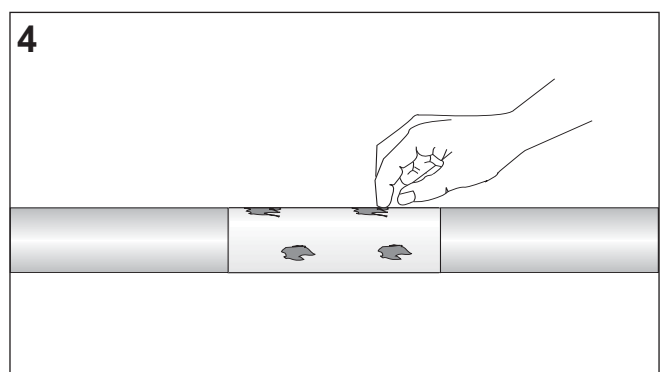
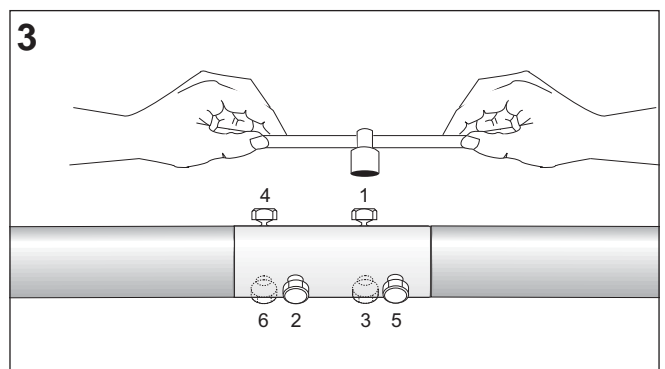
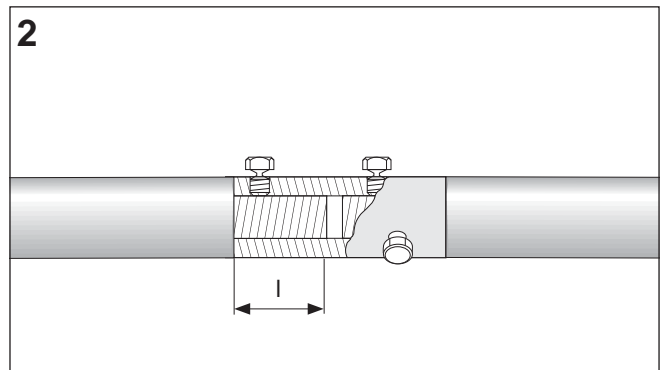
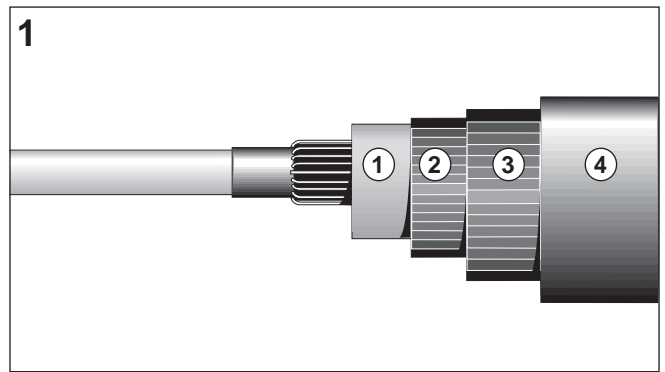
Määri Raychemi määret (nagu savi) poldikohtadele nii, et jääks lauge ja tasane üleminek.

Paigalda PVC linti (liimiga pool väljapoole) soone isolatsiooni peale, jättes umbes 20 mm vahekauguse teibi ja soone ekraani vahele.

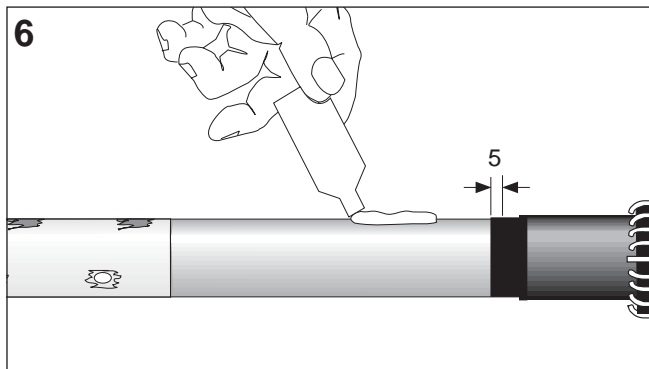
Raputa juhtiva värviga pudelikest põhjalikult.

Paigalda juhtivat värvi isolatsiooni peale 20 mm ulatuses ja jätka värvimist ekraani peal umbes 5 mm ulatuses.

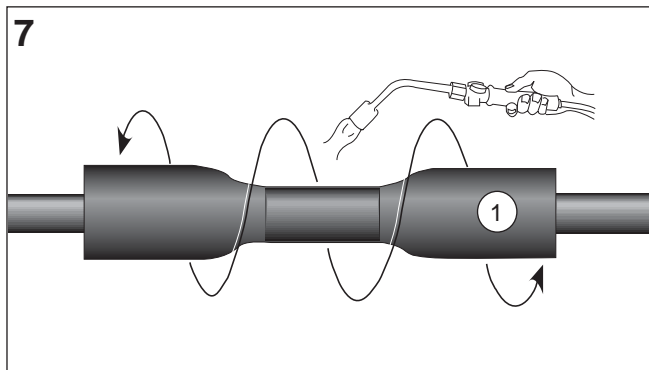
**Kui värv on kuivanud, siis eemalda PVC lint.**



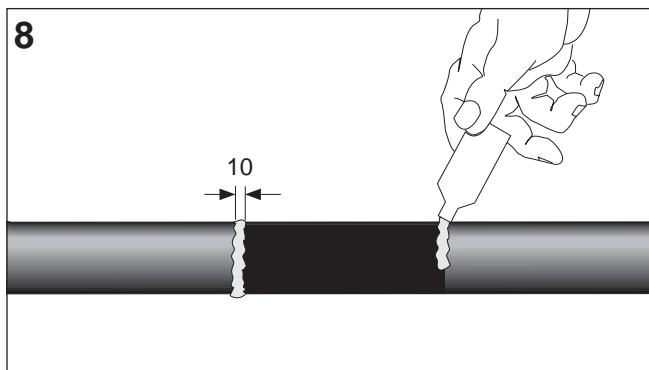
Kata isolatsiooni ja jätkuklemmi pind õhukese silikoonmäärde kihiga nii, et see kataks ka juhtivat värvi umbes 5 mm ulatuses.



Eelsoojenda klemmi kuni see muutub soojaks. Aseta väljaühtlustustoru 1 (must) muhvi peale keskele. Alusta kahandamist keskelt ja liigu edasi otste suunas.

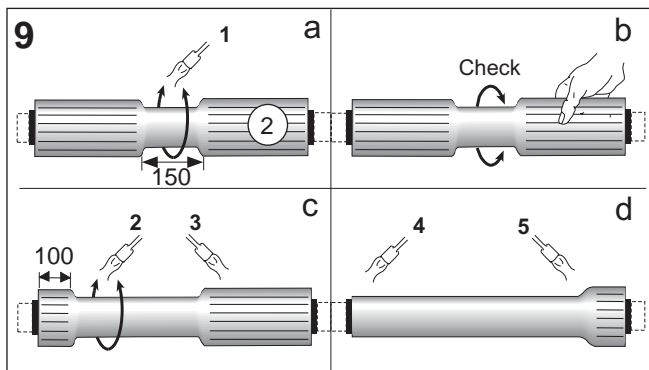


Paigalda õhuke silikoonmäärde kiht umbes 10 mm laiuselt ümber mattpinna servade (väljaühtlustustoru keskele).



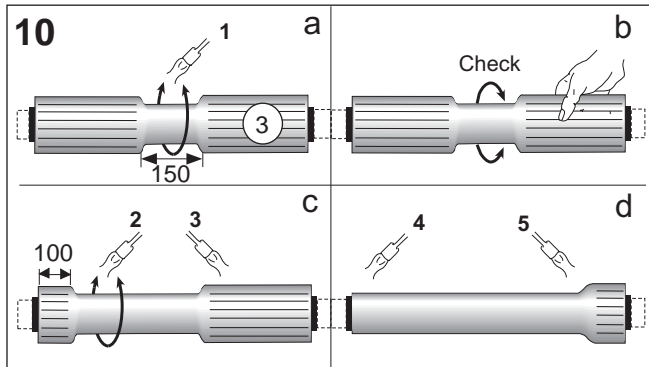
Paigalda isolatsioonitoru (punane) keskselt eelnevalt kahandatud toru peale.

- Alusta kahandamist toru keskelt umbes 150 mm pikkuselt (1).
- Kontrolli, kas toru on piisavalt kahanenud. Selleks proovi seda otsast keerata.  
**Toru ei tohiks** paigast liikuda.
- Jätka kahandamist toru ühe poole suunas (2) kuni 100 mm -ni lõpust. Kahanda toru teine pool samalaadselt (3).
- Kahanda toru esimene ots (4) ja lõpuks ka teine (5). Täielikult kahanenud toru pinnale ei tohi jääda vagusid ega kurde.



Paigalda ekraaneeritud isolatsioonitoru (must / punane) keskselt eelnevalt kahandatud toru peale.

- Alusta kahandamist toru keskelt umbes 150 mm pikkuselt (1).
- Kontrolli, kas toru on piisavalt kahanenud. Selleks proovi seda otsast keerata.  
**Toru ei tohiks** paigast liikuda.
- Jätka kahandamist toru ühe poole suunas (2) kuni 100 mm -ni lõpust. Kahanda toru teine pool samalaadselt (3).
- Kahanda toru esimene ots (4) ja lõpuks ka teine (5). Täielikult kahanenud toru pinnale ei tohi jääda vagusid ega kurde.



Kasutades tihenduslinti (must) muuda torude otsad ühtlaseks (üleminek ilma astmeteta). Jäta umbes 10 mm soone ekraanist tihenduslindiga katmata.

**Ristühenduse ja välimise maanduse puhul vaata eraldi paigaldusjuhendit EPP-0350.**

Mähi üks keerd tinutatud vaskvõrku 50%-lise kattuvusega ümber muhvi nii, et see ulatub mõlemalt poolt kuni ekraanitraatideni.

Korja ekraanitraadid kokku ja moodusta nendest kaks või rohkem võrdset kimpu. Ühenda traadid pressklemmide abil. Kaitse klemmikohad kattes need tekstiil-lindi abil.

Eemalda kaitselint kaabli väliskesta pealt.

Grafiitväliskestakattetega kaablite puhul veendu, et see kate eemaldatakse täielikult. Kasuta vajadusel vastavat puhastusvahendit.

Karesta väliskesta otsad umbes 150 mm ulatuses. Aseta isoleertoru 4 (must) muhvi keskele.

Alusta kahandamist kesktelt ja liigu edasi otste suunas.

**Jätikumuhv on valmis.**

Lase muhvil enne mehaaniliselt mõjutamist täielikult maha jahtuda.

**Palun paiguta kõik ülejäägid vastavalt keskkonnanõuetele.**

